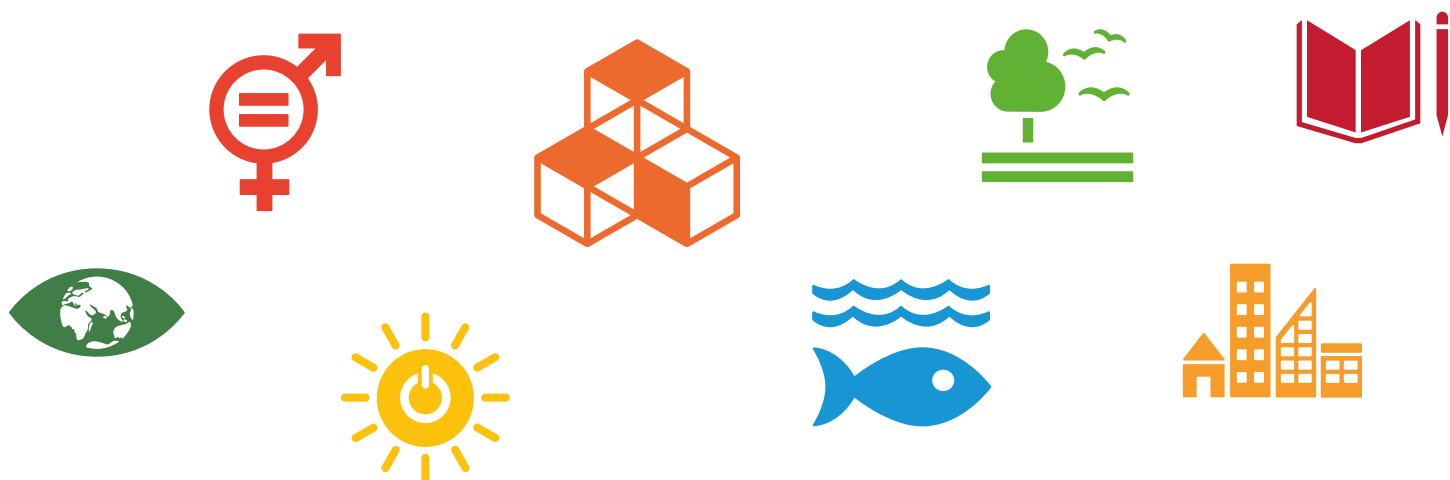




CADIAI
COOPERATIVA SOCIALE

BILANCIO SOCIALE PREVENTIVO 2019

Con il Bilancio Sociale Preventivo 2019 si vogliono fornire, ai soci e alle parti interessate connesse all'attività della Cooperativa, le informazioni sugli impegni principali che CADIAI intende prendere nel corso dell'anno.



LINEE DI INDIRIZZO PER IL 2019

PRESENTIAMO DI SEGUITO LE LINEE GENERALI PER LA PROGRAMMAZIONE 2019, METTENDO A FUOCO I PUNTI NODALI CHE SI RITIENE CARATTERIZZERANNO L'ANNO A VENIRE.

A fine 2017, dopo un percorso della durata di circa un anno, la Direzione Strategica ha messo a punto il Piano Strategico Triennale 2018/2020, approvato dal Consiglio di Amministrazione e condiviso con il MID della cooperativa che delinea risposte ad uno scenario che ci pone nuove sfide nel prossimo triennio. In questa cornice, gli elementi salienti che riguarderanno il prossimo anno saranno i seguenti.

SCENARIO

Il 2019 si presenta come un anno particolarmente impegnativo per quanto riguarda la tenuta economica della nostra attività, per tre diversi motivi:

- vengono a scadere gli incentivi previsti dal Jobs Act sui contratti a tempo indeterminato;
- si giungerà alla sottoscrizione del nuovo CCNL, fatto certamente positivo, che produrrà un ulteriore innalzamento del costo del lavoro;
- il previsto aumento dell'inflazione.

Sul versante del rapporto con la committenza pubblica le criticità che già oggi riscontriamo tenderanno ad accentuarsi. In particolare ci riferiamo al fatto che:

- a fronte dell'evoluzione e dell'ampliamento dei bisogni, si conferma una tendenza al contenimento delle risposte ovvero del convenzionamento/accreditamento dei servizi;
- lo stesso sistema di accreditamento socio sanitario è in scadenza in assenza, ad oggi, di valutazioni di prospettiva;
- le dinamiche di svolgimento delle gare d'appalto tendono ad appiattire in modo progressivo le offerte sulla valorizzazione economica dei servizi, annullando il vantaggio competitivo che deriva dalla maggior competenza in termini di qualità ed innovazione.

AZIONI

Per far fronte a queste sfide abbiamo messo in campo numerose azioni.

Domanda/offerta

- Lo sviluppo dei servizi ai privati nel corso del 2019 dovrebbe vedere una significativa implementazione dei servizi sperimentali e della rete ComTe, rafforzato dall'attività del nuovo Consorzio Tecla, agenzia per la ricerca e selezione di assistenti familiari.
 - Sviluppare una nuova offerta privata di servizi agli anziani sul versante della residenzialità e dell'accoglienza nei centri diurni.
 - Sviluppare una nuova offerta di servizi integrati rivolti ai minori nell'ambito delle iniziative del Consorzio Scu.Ter.
 - Nell'ambito delle attività del Consorzio Aldebaran sperimentare un'offerta di servizi integrati nel SAD convenzionato.
- Con ciò intendiamo ottenere un aumento del fatturato extra-territorio e delle attività rivolte a privati.

Costi

Mettere in campo una revisione dell'assetto organizzativo e gestionale, con implementazione di strumenti informatici, per garantire la sostenibilità dei servizi a fronte di maggiori costi del lavoro e per l'aumento degli impegni di gestione.

ELEMENTI SALIENTI PER IL 2019

1. POLITICHE DEL PERSONALE

È auspicabile dopo molti anni dalla scadenza del precedente contratto arrivare al **rinnovo del CCNL Territoriale e Nazionale**.

L'aumento dei costi che ne deriverà, sia pure scaglionato, avrà una incidenza significativa e dovrà trovare riconoscimento nelle tariffe sia dei servizi pubblici che privati.

Oltre al nuovo Contratto Nazionale sarà rivisto anche il Contratto Territoriale che amplierà gli effetti di cui sopra. A fronte di questi rilevanti aumenti si svilupperanno i sistemi di rilevazione e controllo di tali costi con la messa a regime del nuovo gestionale Zucchetti per la **rilevazione delle presenze del personale**.

Formazione professionale e di valorizzazione delle persone

Avrà piena attuazione il percorso di qualificazione per Educatore Socio Pedagogico che coinvolgerà numerosi soci/dipendenti e ci richiederà un certo impegno sia in termini di costi che organizzativi.

Creazione Area Risorse Umane

Gli ambiti menzionati, tutti strettamente correlati e di particolare rilevanza strategica ed economica nella nostra cooperativa, si ritiene potranno trovare in un'area complessiva di riferimento un migliore coordinamento funzionale ed economico.

Welfare Aziendale e politiche di Conciliazione

Le azioni intraprese nell'ambito del Welfare aziendale sono particolarmente importanti e rilevanti economicamente e saranno portate avanti in quanto rappresentano un valore aggiunto della realtà cooperativa.

2. ORGANIZZAZIONE AZIENDALE E GESTIONE ECONOMICA

1. L'Implementazione del Servizio Commerciale per la partecipazione a gare, per l'offerta dei servizi integrati ai privati, per la promozione commerciale di Cadiati SAFE:

Lo sguardo al mercato privato e alla creazione di relazioni in grado di rispondere su rete nazionale al mercato del Welfare aziendale deve andare di pari passo con la partecipazione a gare per servizi pubblici anche su altri territori.

2. L'Implementazione dei ruoli di coordinamento nelle aree produttive:

Entra a regime il ruolo di **Responsabile della Produzione** sia per quanto riguarda l'ambito delle residenze e dei diurni anziani e disabili, sia per gli ambiti infanzia e minori.

Inoltre nelle aree produttive verrà individuato un **referente per le attività rivolte ai privati** che si raccorderà con l'Area Commerciale e alcuni **tecnici** afferenti al Coordinamento Scientifico per la progettualità di nuovi servizi.

3. PARTNERSHIP E RETI STRATEGICHE

Oltre alla partnership consolidate, la Cooperativa ha in corso possibili nuove collaborazioni con altre realtà impegnate nell'ambito dei servizi educativi.

Rimangono in essere le partecipazioni ad alcune Reti e Fondazioni: Rete RIBES – Fondazione Easy Care.

Permane rilevante la partnership con la cooperativa Eta Beta per lo sviluppo di ulteriori attività di condivisione progettuale ed organizzativa: per i laboratori nelle scuole, per la lavanderia e per lo sviluppo di nuovi progetti educativi.

4. ACCESSO AD ALTRE FONTI DI FINANZIAMENTO

In coerenza con quanto previsto dal Piano Strategico triennale, proseguirà la ricerca di accesso a nuove fonti di finanziamento con la partecipazione ai bandi promossi dalle fondazioni ma anche agli incentivi del Ministero dello Sviluppo Economico.

5. PROGETTI DI RICERCA

Proseguiranno i progetti di ricerca già attivi e si avvierà un nuovo percorso, finanziato da Scu.Ter. in collaborazione con Università di Ferrara – Dipartimento di Architettura, su un modello architettonico di “Scuola Cooperativa”.

Si valuteranno i possibili sviluppi di altre iniziative: progetto HOMESHELL in partnership, tra gli altri, con l’istituto di Biorobotica della Scuola Superiore Sant’Anna di Pisa; partecipazione ai CLUST-ER “Salute e Benessere” e “Industrie Creative”.

Proseguirà la partecipazione ai laboratori di innovazione promossi da Legacoop Bologna.

6. PROGETTI INTERNAZIONALI DI SVILUPPO SOCIALE

Proseguiranno i progetti approvati dall’Unione Europea e la collaborazione con GVC Gruppo Volontariato Civile nel progetto che ci vede partner a L’Avana (Cuba) in collaborazione con l’Oficina De l’Historiador.

Da valutare gli eventuali sviluppi del rapporto con Nada Community (Seoul).

7. GLI INVESTIMENTI

Gli investimenti che prevediamo di affrontare riguarderanno in particolare l’implementazione software dei sistemi di gestione, ma anche l’organizzazione gestionale per le nuove risorse professionali coinvolte.

Si prevede l’acquisto di nuovi automezzi per il trasporto disabili e il rinnovo di alcune attrezzature e arredi dei servizi.

In due residenze per anziani si prevedono interventi utili ad ottenere l’autorizzazione per posti di Centro Diurno.

8. LE SPESE GENERALI E LA GESTIONE FINANZIARIA

Nel corso dell’esercizio le spese generali vedranno un incremento delle retribuzioni per implementazione degli staff. Inoltre nell’Amministrazione Generale andrà a regime la figura del Responsabile dell’Amministrazione di CADIAI. Sempre maggiore rilevanza avranno i costi per i software correlati all’implementazione informatica dell’organizzazione aziendale.

La gestione finanziaria permane come sempre improntata alla ricerca delle migliori condizioni di trattamento bancario, sia per quanto riguarda le spese che per gli interessi sugli affidamenti; è prevedibile in relazione all’aumento dei costi del personale per il rinnovo del CCNL un maggior ricorso al credito bancario e quindi un aumento degli interessi passivi.

9. LA PARTECIPAZIONE DEI SOCI E LA DIFFUSIONE DELLA CULTURA COOPERATIVA

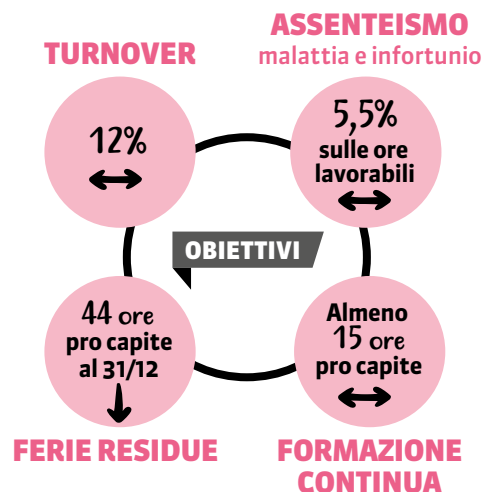
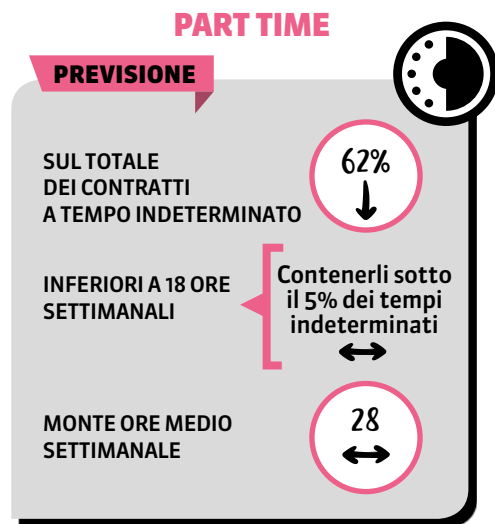
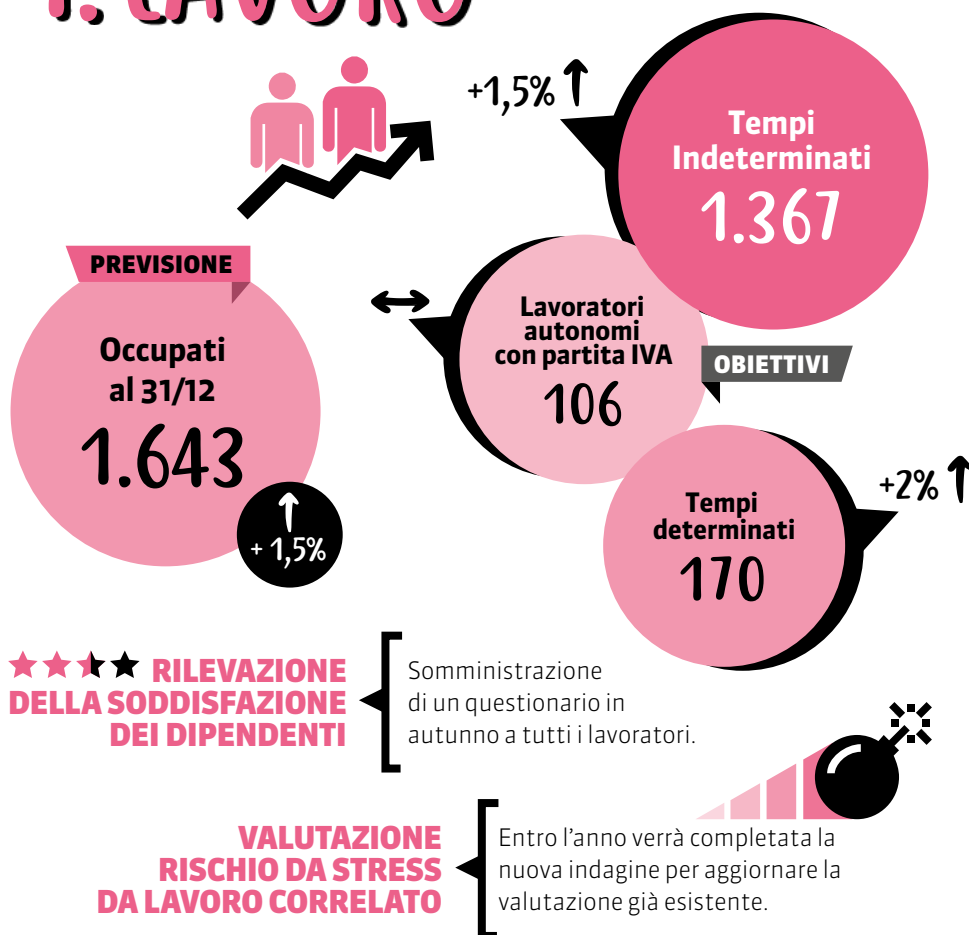
Proseguiranno gli **incontri con i soci** nei servizi da parte della Presidente e dei membri del Consiglio d’Amministrazione.

Anche i **corsi per i neo soci** e i **laboratori di cultura cooperativa** proseguiranno con la medesima intensità per dare modo a tutti di potervi accedere.

Allo stesso modo proseguirà l’attività dei **gruppi soci**, con l’obiettivo di moltiplicare i momenti di incontro nei servizi, anche da parte dei diversi organismi interni della Cooperativa (Collegio Etico, Gruppo Pari Opportunità).

Nel corso dell’anno si prevede inoltre di portare alla delibera dell’assemblea il nuovo **Regolamento Elettorale**.

1. LAVORO



GARE D'APPALTO PREVISTE SUI SERVIZI IN GESTIONE

- > Attività Socio educative e riabilitative a favore di utenti in carico al SERT Città di Bologna
- > Servizio per la gestione di attività socio educative a favore di utenti in carico al SerDP dell'AUSL di Bologna
- > Gruppo appartamento "Between" per persone adulte in fase di reinserimento sociale
- > Servizio educativo riabilitativo "Sottosopra" per l'UO Semplice Dipartimentale Sert Pianura Ovest e per l'UO complessa SERT
- > Interventi educativi per disabili adulti, famiglie e minori in condizioni di disagio - Asp Seneca
- > Attività abilitative e psico educative a favore di utenti con disturbi dello spettro autistico per il Dipartimento di Salute Mentale e Dipendenze Patologiche dell'AUSL di Bologna
- > Nido d'Infanzia "Peter Pan" di Minerbio
- > Nido d'Infanzia "Aquiloni" di Budrio

FATTURATO
€ 1.235.829

52
operatori

SPERIMENTARE NUOVE TIPOLOGIE DI SERVIZIO

CADIAI

Progetto "Cantieri Comuni": volto al contrasto delle povertà educative e a favorire l'inclusione sociale per bambini e preadolescenti in fascia 5-14 anni attraverso laboratori e percorsi educativi gratuiti finalizzati a potenziare le competenze cognitive, emotive e relazionali. Si svilupperà tra Bologna e Ferrara grazie al Bando Nuove generazioni finanziato da *Con i Bambini Impresa Sociale*. (CADIAI capofila. Partner: istituzioni, scuole, cooperative e associazioni).

Consorzio SCU.TER

Progetti finanziati dal Comune di Bologna attraverso il "Bando per l'assegnazione di sovvenzioni per lo sviluppo di progetti di cultura tecnica e innovazione sociale. Immaginazione civica nei quartieri" (PON Metro). Scu.Ter. è stato selezionato per la realizzazione di tre progetti:

- 1. SCATTI (Sviluppi Comuni Attivi):** progetto di prossimità, in cui giovani e anziani diventano protagonisti della rivitalizzazione della zona di Casteldebole. (Partner: CADIAI, Csapsa 2, Open Group, Anastasis)
- 2. Officine Talenti:** azioni educative di contrasto alla frammentazione sociale nel Distretto Reno Lavino Samoggia. (Partner: CADIAI, Csapsa, Csapsa 2, Open Group e Libertas Assistenza)
- 3. A-Tratti:** progetto di rivitalizzazione del turismo nella frazione di Riola nell'Appennino bolognese, attraverso il protagonismo e l'imprenditorialità giovanile. (Partner: Libertas Assistenza, CSAPSA, Open Group)

Progetto "Spazio di Opportunità": presidio educativo nel quartiere Borgo Panigale-Reno per preadolescenti e adolescenti che potranno accedervi liberamente trovando ascolto, opportunità di socializzazione e di apprendimento, in collaborazione con la rete di soggetti del territorio (scuole, associazioni, servizi pubblici). Promosso e cofinanziato da *Fondazione Golinelli* insieme a *Con i Bambini Impresa Sociale*, il Consorzio Scu.Ter ne cura la progettazione in vista dell'avvio delle attività.

AVVIO DI NUOVI PROGETTI



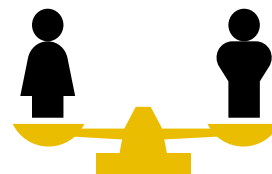
WellCome > WellCome seleziona e forma assistenti familiari e baby sitter. Il servizio, che completa l'offerta dei servizi ai privati della rete ComeTe, è disponibile in tutta Italia. WellCome ha aperto agenzie a Bologna, Ferrara, Frosinone, Pordenone, Rimini e Torino. L'agenzia di Bologna si trova presso la sede di CADIAL.

Servizio Domiciliare Comune di Milano > A fine 2018 CADIAL e la cooperativa sociale Itaca si sono accreditate per fornire servizi di assistenza domiciliare nella zona della città dove già gestiscono l'RSA "Gerosa Brichetto". Il servizio sarà operativo da quest'anno.

Centro Anni Verdi > A partire da febbraio CADIAL gestirà il "Centro Anni Verdi" presso il Quartiere Savena di Bologna, servizio educativo ed estivo per preadolescenti e adolescenti. Il servizio amplia l'appalto aggiudicato al consorzio Scu.Ter, in RTI con Società Dolce e Ceis Arte.

Progetto SPRAR Sistema di protezione per richiedenti asilo e rifugiati > Servizio di accoglienza per minori stranieri non accompagnati nell'ex Ostello San Sisto nel quartiere San Donato di Bologna. La struttura sarà gestita da CADIAL e Cidas.

2. PARI OPPORTUNITÀ



Fra gli obiettivi del **Comitato Politiche di Pari Opportunità, Conciliazione e Welfare Aziendale**:

- 1 Attivare percorsi mirati di **conciliazione tempi di vita e tempi di lavoro** per figure apicali femminili, al fine di supportare l'**accesso delle donne a ruoli di responsabilità**.
- 2 Attivare percorsi che promuovano maggiore consapevolezza rispetto all'importanza della **prevenzione oncologica**; alle consolidate visite specialistiche, si intendono correlare momenti di **informazione e formazione** con esperti della materia.
- 3 Visto il successo dello scorso anno, realizzare un nuovo **seminario sul tema dell'adolescenza** rivolto a genitori ed educatori.

3. PARTECIPAZIONE E SVILUPPO

ANDAMENTO ECONOMICO



PREVISIONE

+2,5%

SOCI



RICAVI

PREVISIONI

COSTI

	RICAVI	PREVISIONI	COSTI
Area Educativa	€ 16.127.997	32,0% ↑	€ 14.427.116 ↑
Area Non Autosufficienza	€ 31.619.003	62,7% ↑	€ 29.516.862 ↑
Settore CADIAL Safe	€ 2.646.225	5,3% ↑	€ 2.297.320 ↑
TOTALE	€ 50.393.225	100% ↑	€ 46.241.298 ↑

GRUPPI SOCI

Gruppo soci sulla partecipazione

- Mantenere la proposta di almeno due attività annue rivolte ai soci.
- Ampliare l'attività del gruppo con incontri nei servizi e la ricerca di nuovi interessi da approfondire e proporre ai soci.

Gruppo soci sulla sostenibilità ambientale

Il gruppo ha esaurito lo slancio progettuale passato. Valutare nuovi stimoli e azioni per la sua riattivazione, in particolare concentrandosi sullo smaltimento e riduzione dei rifiuti.

Gruppo soci a sostegno di Libera Bologna

Nel corso del tempo le attività con Libera si sono sempre più consolidate, vedendo aumentare i partecipanti e il panorama di collaborazioni, che vanno dall'adesione a CIVICA, al supporto al ristorante "I cento passi", ad una collaborazione anche progettuale che prenderà il via nel 2019.

MARGINE DI CONTRIBUZIONE

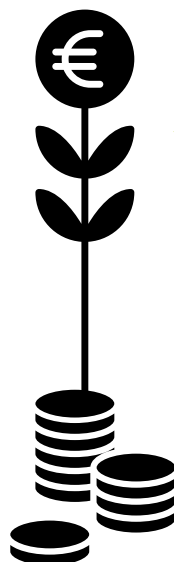
Indica quello che resta dei ricavi dopo aver sostenuto i costi diretti e di coordinamento (strettamente inerenti la produzione).

È il risultato della gestione caratteristica di un'azienda e esprime la sua efficienza produttiva.

PREVISIONI

Area Educativa	€ 1.303.589	6,7%	↑
Area Non Autosufficienza	€ 1.583.843	5,9%	↑
Settore CADIAI Safe	€ 274.168	7,0%	↑
AZIENDALE	€ 3.161.600	6,2%	↑

PATRIMONIO NETTO



PREVISIONE

Capitale Sociale
€1.980.445
+2,8%

Riserve
€ 7.841.398
+0,3%

PREVISIONE



5,9%
sui ricavi

SPESE GENERALI

Le spese generali sono i costi sostenuti dall'azienda per le attività non direttamente produttive.

La loro incidenza sui ricavi complessivi dà la misura del grado di efficienza della struttura amministrativa.

RISULTATO NETTO

PREVISIONE

€ 32.520
0,06%
sui ricavi



PIANO STRATEGICO 2018/2020 > ATTIVITÀ PREVISTE NEL 2019

AZIONE 13 > Miglioramento della fase di selezione del personale e di inserimento nei servizi

Nel 2018 si è ridefinito il **processo di ricerca e selezione del personale** nell'ottica di soddisfare le esigenze delle aree produttive, in termini di qualità dei profili individuati, di tempistica di messa a disposizione e di appropriatezza in relazione alle esigenze rilevate. Nel 2019, al termine di una fase di tre mesi di sperimentazione, il nuovo modello diventerà pienamente operativo.

AZIONE 14 > Attività strutturate di valutazione del personale e di individuazione dei talenti

Questa azione viene avviata nel 2019 e verrà sviluppata con l'obiettivo di introdurre un **sistema di valutazione permanente del personale** volto a: censire il potenziale umano e le competenze a disposizione; rendere trasparente, esplicito ed analitico ogni contesto valutativo; associare alla "valutazione del personale" le prassi di "individuazione dei talenti" consentendo la strutturazione di percorsi di valorizzazione delle loro capacità e prendendo in considerazione l'accesso a sistemi premianti.

AZIONE 15 > Sviluppo nuove forme contrattuali e sistemi incentivanti

L'azione si è chiusa nel 2018 per la parte inerente lo sviluppo di **nuove forme contrattuali** rivolte al personale e l'intercettazione di **nuove risorse esterne qualificate**. Proseguirà nel 2019, inglobata nell'azione 14, la parte inerente l'individuazione di **formule premianti** nell'ambito della gestione del personale.

4. QUALITÀ

MOMENTI PUBBLICI



1. Emettere una nuova procedura sulla **gestione della privacy** ed effettuare in merito una prima fase di formazione rivolta a Direzione Operativa, coordinatori e tecnici dei servizi.
2. Realizzare un corso sulla **responsabilità sociale** rivolto a tutti i lavoratori in modalità on line.
3. Rinnovare la **certificazione SA8000**.
4. Realizzare una **carta dei servizi facilitata** per i disabili.

1. Presentazione del Consorzio Tecla
2. Decennale del Nido d'Infanzia "Gaia"
3. Decennale del Nido d'Infanzia "La Cicogna"
4. Ventennale della Scuola d'Infanzia "Progetto 1-6"
5. Ventennale della Residenza per Anziani "Sandro Pertini"
6. Inaugurazione del loggiato del Centro Diurno per disabili "Accanto"
7. Inaugurazione della nuova sede del Gruppo Appartamento per disabili "Villa Emilia"

5. UTILITÀ SOCIALE

PROGETTI INTERNAZIONALI



Proseguiranno i seguenti progetti finanziati dall'Unione Europea.

> Tracks

Verrà effettuato uno studio per verificare che la pratica educativa sia messa in atto evitando eventuali **discriminazioni nei confronti delle fasce deboli**. Il metodo utilizzato è quello della video osservazione. **Partner del progetto le università di Bologna, Gand e Cracovia.**

> In-CUBA

Verrà declinato all'interno del contesto di vita delle persone disabili il processo

di **"co-produzione"**, già studiato negli scorsi due anni con il progetto "Enable". L'obiettivo è avviare delle **sperimentazioni di possibili occupazioni (incubatori)** partendo dalle potenzialità della persona. **Sette i partner da Italia, Belgio, Lussemburgo, Spagna e Portogallo.**

> Organizaciones de la Sociedad Civil y Autoridades Locales

Lo scopo del progetto è promuovere un modello sostenibile per l'**integrazione dei giovani disabili e degli anziani** all'Havana. Quest'anno si porterà il "modello CADIAI" nel contesto dei servizi cubani, attraverso

momenti formativi rivolti a pedagogisti ed educatori. **Progetto in collaborazione con la onlus WeWorld-GVC.**

> IncludNet

Obiettivo del progetto è lavorare sull'**autoimprenditorialità** come strategia per affermare l'importanza del lavoro per le **persone disabili**. Nel 2019 si procederà preliminarmente ad analizzare esempi riusciti di autoimprenditorialità a livello mondiale. **CADIAI, coordinatore del progetto, lavora con partner di Grecia, Spagna, Portogallo e Belgio.**

ATTIVITÀ CON ENTI E ASSOCIAZIONI CUI CADIAI ADERISCE



Cooperare con Libera Terra

- > **Supportare** maggiormente le attività di Libera Bologna.
- > Stringere un patto di **collaborazione** con una cooperativa di Libera Terra.

ALTRE INIZIATIVE DI RESPONSABILITÀ SOCIALE

Obiettivi ONU 2030

CADIAI prosegue il percorso di approfondimento dei 17 obiettivi per uno sviluppo sostenibile indicati dall'ONU, selezionando quelli su cui ritiene di poter incidere con azioni concrete. Ai 4 obiettivi precedentemente individuati,

se ne stanno aggiungendo altri; in particolare per il 2019 approfondiremo l'obiettivo 16, **"Pace, giustizia e istituzioni solide"**.

GOAL 16: Promuovere società pacifiche e più inclusive per uno sviluppo sostenibile; offrire l'accesso alla giustizia per tutti e creare organismi efficienti, responsabili e inclusivi a tutti i livelli.

