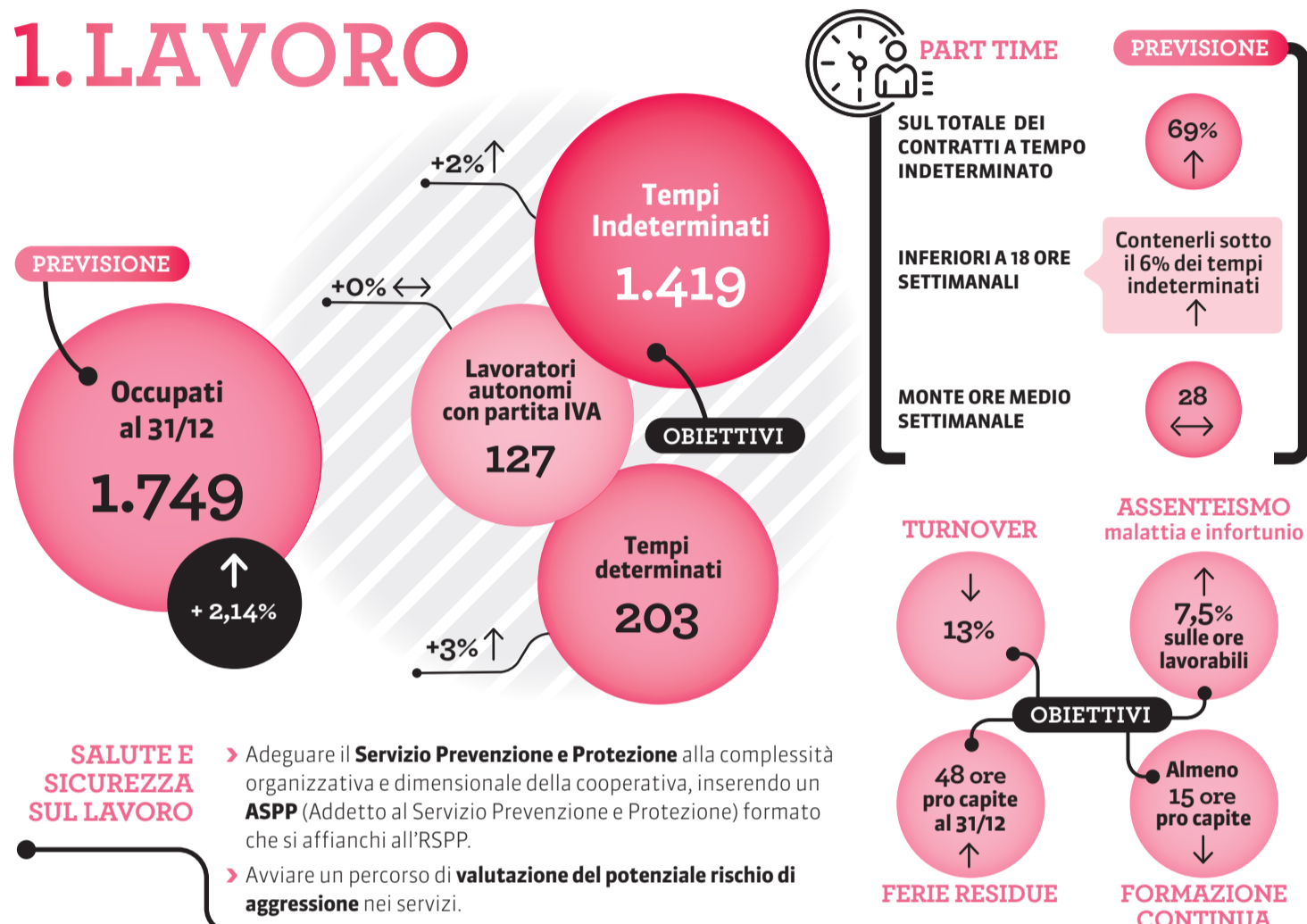


# Bilancio sociale 2021 PREVENTIVO

## 1. LAVORO



## PROGETTI IN CORSO

### ANZIANI

#### GAMLEC

**Scopo:** migliorare la qualità di vita dell'anziano nelle Case Residenze favorendo l'apprendimento di professionisti e volontari tramite il gioco.

Nel 2021 i partner svilupperanno e testeranno un gioco da tavolo funzionale alla formazione dei caregiver – professionisti e non.

**Partner:** Italia, Olanda, Germania, Lituania.

#### SAVE

**Scopo:** migliorare l'individuazione di indicatori per la prevenzione della violenza contro le persone anziane nei servizi di assistenza sociale e sanitaria, potenziare inoltre le conoscenze e le competenze dei formatori nel settore.

Nel 2021 i partner elaboreranno una revisione della letteratura sugli strumenti di screening rispetto al maltrattamento degli anziani, definendo raccomandazioni specifiche per Paese e un programma di formazione mirato.

**Partner:** Italia, Polonia, Finlandia, Portogallo, Cipro.

Nel corso del 2021 si intendono presentare all'Unione Europea tre nuovi progetti riferiti alle tematiche di interesse delle aree della cooperativa, mantenendo un'attenzione trasversale al digitale e all'inclusione.



### DISABILITÀ

#### IncludNet

**Scopo:** promuovere e sostenere modelli di auto imprenditorialità delle persone disabili.

Nel 2021 i partner svilupperanno e testeranno un programma formativo a supporto dei

professionisti che lavorano nel campo dell'autoimprenditorialità per persone con disabilità intellettiva. Gli obiettivi trasversali sono integrazione sociale, autodeterminazione, uguaglianza, non discriminazione, empowerment.

**Partner:** Italia, Belgio, Grecia, Spagna, Portogallo.

#### In-Cuba

**Scopo:** identificare incubatori di idee/competenze per persone con disabilità intellettive, per poterle trasformare in attività lavorative.

Nel 2021 i partner lavoreranno alla costruzione di una metodologia funzionale all'incubazione e allo sviluppo di progetti imprenditoriali; la stessa metodologia sarà testata in tutti i Paesi coinvolti.

**Partner:** Italia, Belgio, Lussemburgo, Spagna e Portogallo.

#### ValorEmpl

**Scopo:** scambio di buone pratiche nel campo dell'occupazione per le persone con disabilità intellettiva.

Nel corso del 2021 saranno approfonditi i quadri normativi, di tutti i Paesi coinvolti, per l'inserimento e l'occupazione protetta delle persone disabili, con un focus specifico sul passaggio dal percorso scolastico all'inserimento in attività occupazionali.

**Partner:** Italia, Belgio, Grecia, Francia, Spagna.

## PRINCIPALI GARE D'APPALTO PREVISTE SUI SERVIZI IN GESTIONE

- Centro Diurno e Servizio di Accompagnamento "Spazio Aperto" – San Giovanni in Persiceto
- Sostegno scolastico - Budrio, Baricella e Argelato
- Scuole dell'Infanzia "1-6", "Abba", Pollicino", Elefantino Blu" – Bologna
- Servizi generali – San Lazzaro di Savena
- Nidi d'Infanzia "Gatto Talete", "Anatroccolo", "Jolanda Vitali" – Unione Reno Galliera
- Nido d'Infanzia aziendale Unicredit "Arcobaleno dei Pulcini"
- Nido d'Infanzia "Gianni Rodari" e "Tilde Bolzani" - Anzola dell'Emilia
- Servizi Educativi - Pianoro

- CRA Centro Integrato Anziani di Granarolo – Granarolo dell'Emilia
- Nido d'Infanzia e altri servizi educativi – Sasso Marconi
- Servizi generali, educativi, e di integrazione scolastica – Calderara di Reno
- Servizi educativi di Nido, Ludoteca e Centri Gioco – Zola Predosa
- Assistenza domiciliare – Milano
- Servizi Educativi Territoriali (SET) - Bologna
- CADIAI Safe per medico competente presso Istituto Tecnico Superiore "Pacinotti".

**FATTURATO**  
€ 10.340.905

**293**  
operatori

## SPERIMENTARE NUOVE TIPOLOGIE DI SERVIZIO

### Spazio Donna Bologna

In collaborazione con **WeWorld**, il progetto mira allo sviluppo dell'empowerment femminile e alla **riduzione della violenza di genere** attraverso prevenzione, emersione e trattazione di situazioni a rischio, orientamento ai servizi del territorio. Target di progetto sono donne in condizione di fragilità e i loro figli (violenza assistita).

## 2. PARTECIPAZIONE E SVILUPPO



### GRUPPI SOCI

L'effettiva realizzazione delle attività e le modalità saranno vincolate all'andamento della pandemia Covid-19.

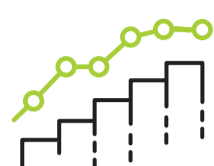
### Gruppo soci sulla partecipazione

Si presterà particolare attenzione alla proposta di promuovere **attività all'aperto**, quali piccole esperienze sportive o visite naturalistiche, per condurre attività in maggiore **sicurezza**.

### Gruppo soci "Cooperare con Libera (Terra)"

Promozione di attività con **Libera Bologna**, **Cooperare con Libera Terra** e la cooperativa **Terre Joniche**.

### ANDAMENTO ECONOMICO



PREVISIONI	RICAVI	COSTI
AREA EDUCATIVA	€ 20.086.073 <b>37,2%</b> ↑	€ 18.049.141 ↑
AREA NON AUTOSUFFICIENZA	€ 31.184.360 <b>57,8%</b> ↓	€ 29.353.102 ↓
CADIAI Safe	€ 2.691.022 <b>5,0%</b> ↑	€ 2.469.363 ↑
<b>TOTALE</b>	<b>€ 53.961.455 100%</b> ↑	<b>€ 49.871.606</b> ↑

### RISULTATO NETTO

#### PREVISIONE

€ 8.004

### MARGINE DI CONTRIBUZIONE

Indica quello che resta dei ricavi dopo aver sostenuto i costi diretti e di coordinamento (strettamente inerenti la produzione). È il risultato della gestione caratteristica di un'azienda e esprime la sua efficienza produttiva.

PREVISIONI	
AREA EDUCATIVA	€ 1.541.964 <b>8,7%</b> ↑
AREA NON AUTOSUFFICIENZA	€ 1.285.153 <b>4,3%</b> ↑
CADIAI Safe	€ 166.965 <b>6,2%</b> ↑
<b>AZIENDALE</b>	<b>€ 2.994.082 5,9%</b> ↑

### PATRIMONIO NETTO

#### PREVISIONI

**Capitale Sociale**  
€ 1.875.267  
**+2,5%**

**Riserve**  
€ 7.984.632  
**+0,64%**

### SPESE GENERALI

Le spese generali sono i costi sostenuti dall'azienda per le attività non direttamente produttive. La loro incidenza sui ricavi complessivi dà la misura del grado di efficienza della struttura amministrativa.

#### PREVISIONE

**6,5%**  
sui ricavi

### PIANO STRATEGICO 2021/2023

Nel corso dell'anno verrà elaborato il Piano Strategico triennale con il coinvolgimento del Consiglio di Amministrazione, dai gruppi di lavoro a supporto dell'attività della Direzione e dell'Assemblea dei responsabili e tecnici dei servizi, delle Aree Produttive e di Staff.

## 3. UTILITÀ SOCIALE



### OBIETTIVI ONU 2030

Alla luce dell'emergenza coronavirus, abbiamo declinato la chiave di lettura ONU 2030 e i nostri obiettivi rispetto all'impatto che questa crisi avrà nel 2021 e non solo. Sono obiettivi specifici che vedranno le ricadute della crisi: da un lato inevitabilmente gli effetti negativi, dall'altro l'individuazione di nuove soluzioni e percorsi da attuare nell'immediato, ma anche da mantenere per il futuro.

#### I goal principali sono:

#### GOAL 3

#### SALUTE E BENESSERE

Risposta all'emergenza sanitaria, misure di contenimento, contrasto, assistenza sociale e sanitaria con visione comunitaria e di co-progettazione.

#### GOAL 4

#### ISTRUZIONE DI QUALITÀ

Mantenimento delle relazioni con bambini ed adolescenti e le loro famiglie, in particolar modo nei servizi di sostegno scolastico, vista la necessità di rimodulare il rapporto in occasione di chiusure e quarantene.

#### GOAL 8

#### LAVORO DIGNITOSO E CRESCITA ECONOMICA

Mantenere e garantire l'occupazione a soci e dipendenti.

#### GOAL 9

#### IMPRESSE, INNOVAZIONE E INFRASTRUTTURE

Mantenimento dello smart working e utilizzo di tecnologie specifiche nei servizi (video chiamate, piattaforme online, dotazione di programmi gestionali...).

#### GOAL 13

#### AZIONE CLIMATICA

Monitorare costantemente i consumi nelle strutture CADIAI per contenere eventuali sprechi. Valutare la realizzazione di nuovi interventi alle strutture di proprietà per renderle più efficienti. Sperimentare l'uso di mascherine lavabili per i dipendenti della tecnostuttura, in collaborazione con Cooperativa Eta Beta.

### ATTIVITÀ CON ENTI E ASSOCIAZIONI CUI CADIAI ADERISCE

#### Cooperare con Libera Terra

- Supportare le attività di **Libera Bologna**
- Proseguire la collaborazione con **"Terre Joniche"**, cooperativa aderente all'Agenzia "Cooperare con Libera Terra", attraverso la presenza di CADIAI in Consiglio di Amministrazione.

### VALUTAZIONE DI IMPATTO SOCIALE

Nel corso del 2021 CADIAI si attiverà per la **Valutazione di Impatto Sociale (VIS)** di 2 servizi:

- Nido d'infanzia **"Pollicino"**
- RSA **"Il Corniolo"**.

La VIS è la valutazione qualitativa e quantitativa, sul breve, medio e lungo periodo, degli effetti delle attività svolte sulla comunità di riferimento rispetto all'obiettivo individuato.

## 4. QUALITÀ

### OBIETTIVI

- Rinnovare le certificazioni **UNI 10881:2013** per i servizi residenziali per anziani e **UNI 11034:2003** per i servizi all'infanzia.
- Emettere una procedura sulla **gestione del rischio clinico** nei servizi.
- Mettere in opera un **software gestionale** nei servizi ai disabili e nei servizi alla prima infanzia.

### MOMENTI PUBBLICI

- Presentazione** della **carta dei servizi in linguaggio facilitato** per i centri diurni e residenze per persone con disabilità
- Convegno** per la presentazione della **ricerca** svolta con l'Università di Bologna sull'**educatore di plesso**
- Decennale** nido d'infanzia **"Giovannino"**
- Decennale** nido d'infanzia **"Arcobaleno dei Pulcini"**
- Ventennale** Residenza per Anziani **"San Biagio"**

- Trentennale** Centro Socio Riabilitativo **"Casa Rodari"**

Laddove possibile, recupereremo gli anniversari del 2020 non celebrati a causa della pandemia:

- Trentennale** del **Corniolo e Torre**
- Decennale** **ABS**

Sono inoltre previste formazioni e azioni mirate all'aumento della consapevolezza dell'**importanza della comunicazione**, interna ed esterna, rivolte ai coordinatori, ai tecnici e ai quadri intermedi della Cooperativa.

## 5. PARI OPPORTUNITÀ

Fra gli obiettivi del **Comitato Politiche di Pari Opportunità, Conciliazione e Welfare Aziendale**:

- In connessione con il nuovo servizio **"Spazio Donna"**, coinvolgere le lavoratrici CADIAI interessate alla partecipazione ad attività volte al rafforzamento dell'**empowerment**.
- Continuare la partecipazione a **"Smart Bo"** tavolo sullo **smart working** promosso dal Comune di Bologna. L'obiettivo interno del 2021 è di analizzare la modalità del lavoro agile promosso dalla cooperativa, evidenziandone potenzialità e limiti, con lo scopo di trovare la strategia più efficace per implementare questa misura.
- Considerato il difficile momento che sta attraversando la scuola e la forzata **didattica a distanza** a cui i ragazzi sono stati sottoposti, realizzare un seminario sul tema con un **focus** particolare sul **ruolo di genitori ed educatori**, condotto dal Professor Osvaldo Poli.
- Rilanciare la convenzione con l'**Istituto Ramazzini**, avendo particolare attenzione alla comunicazione all'interno dei servizi.