

GVC Gruppo Volontariato Civile

Proseguire la collaborazione per il progetto triennale approvato dall'Unione Europea con Cuba per lo sviluppo dei servizi per anziani e disabili.

Relazioni Internazionali

La collaborazione con GVC si affianca a quella ormai consolidata con la rete ARFIE e con la YON SEI University di Seoul a cui si è aggiunto un progetto in collaborazione con l'Università di Bologna che coinvolge anche l'Università di Cracovia, in Polonia, e quella di Gand in Belgio.

3. NUOVI SERVIZI E PROGETTI IN START UP

Servizi per minori e infanzia

Implementare e valorizzare ulteriormente le attività del Centro Libera Tutti, servizio di consulenza e riabilitazione, rivolto a minori e famiglie.

Consolidare e promuovere l'attività dello spazio Agribottega dei bambini presso FICO Fabbrica Italiana Contadina, il più grande parco commerciale del mondo dedicato al cibo made in Italy.

Costituire un consorzio che rappresenti unitariamente alcune delle maggiori cooperative bolognesi che lavorano nei servizi scolastici ed educativi territoriali, con l'obiettivo di rinforzare la posizione di tutela di questi servizi e operare per un loro sviluppo futuro.

Servizi per anziani

Nell'ambito del Consorzio Aldebaran:

- avviare il Progetto Sperimentale Assistenza Domiciliare nel Distretto di Bologna, per una diversa e più immediata gestione degli accessi al SAD accreditato;
- sviluppare un progetto sperimentale di Assistenza Domiciliare Integrata in collaborazione con il Consorzio Colibrì che preveda una revisione nelle modalità di accesso ai servizi residenziali per anziani, attraverso una diversa politica di sostegno economico.

Nuovi ambiti di attività

Avviare progetti legati all'accoglienza dei richiedenti asilo e rifugiati previsti dal bando SPRAR a cui abbiamo aderito in ATI, tra gli altri, con la cooperativa sociale Camelot di Ferrara.

4. PROGETTI SPERIMENTALI

- Nell'ambito del **progetto RISC** (Riflettere, Innovare, Sperimentare, Cambiare) concludere il percorso "Competenze nuove" con lo studio e lo sviluppo di alcuni dei project work ideati dai partecipanti.
- Partecipare al **progetto Icaro Coop** che vedrà impegnati dieci studenti/ricercatori selezionati dall'Università di Bologna intorno a piani di ricerca sollecitati dalla cooperativa, in base alle proprie esigenze di innovazione e sviluppo.
- Individuare contesti e risorse per sviluppare il **progetto Popol-aree**, dedicato al contrasto alla povertà educativa minorile.

5. ORGANIZZAZIONE INTERNA

Aree

Nell'ambito della definizione di un nuovo assetto organizzativo delle aree Educativa e Non Autosufficienza, si prevede l'inserimento di una nuova funzione nell'ambito del coordinamento di ognuna delle due aree e l'avvicendamento nel ruolo del Responsabile dell'Area Non Autosufficienza.

Gestione Risorse Umane e Servizio Formazione

Intraprendere un percorso di maggior integrazione tra il servizio Formazione e Sviluppo Risorse Umane e il Servizio Amministrazione del Personale.



6. INVESTIMENTI

- Investimenti per sviluppare nuovi progetti organizzativi, di ricerca, formazione, tecnologici e in start up.
- Interventi per la ristrutturazione dei locali per il trasferimento del “Gruppo appartamento di via S. Isaia”.
- Acquisto di tre nuovi automezzi per il trasporto disabili e rinnovo di attrezzature e arredi in alcuni servizi.

7. SPESE GENERALI E GESTIONE FINANZIARIA

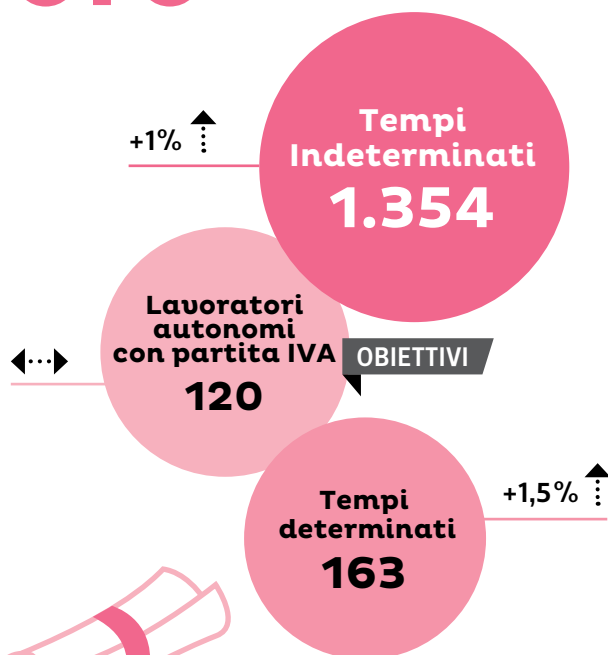
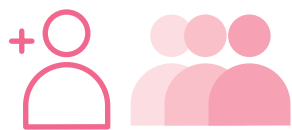
- In relazione all’ampliamento della sede sociale si prevede un aumento dei costi generali, anche se l’incremento sarà proporzionalmente inferiore all’aumento degli spazi.
Le nuove tecnologie adottate contribuiranno ad una maggiore razionalizzazione dei tempi e delle risorse, avranno un impatto significativo rispetto alla sostenibilità ambientale collettiva e al risparmio energetico.
- La gestione finanziaria sarà improntata alla ricerca delle migliori condizioni di trattamento bancario, forti della buona reputazione e delle performance gestionali riconosciuteci dagli Istituti di Credito.

8. PARTECIPAZIONE DEI SOCI E DIFFUSIONE DELLA CULTURA COOPERATIVA

- Per mantenere viva ed efficace la partecipazione dei soci alla gestione della cooperativa, riproporre iniziative consolidate come: gli **incontri con i soci da parte della Presidente e dei membri del Cda, i corsi per i neo soci, i laboratori di cultura cooperativa e i gruppi soci** sulla partecipazione e la sostenibilità ambientale.
- Avviare due gruppi di lavoro del Consiglio di Amministrazione in merito alla **revisione del Regolamento Elettorale** e allo **studio del modello di Governance**.



1 Lavoro

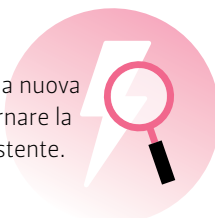


PERCORSO FORMATIVO "RISC"
(RIFLETTERE, INNOVARE, SPERIMENTARE, CAMBIARE)

Si concluderà il percorso "Competenze Nuove" con lo studio e lo sviluppo di alcuni dei project work ideati dai partecipanti.

RISCHIO STRESS DA LAVORO CORRELATO

Verrà effettuata una nuova indagine per aggiornare la valutazione già esistente.



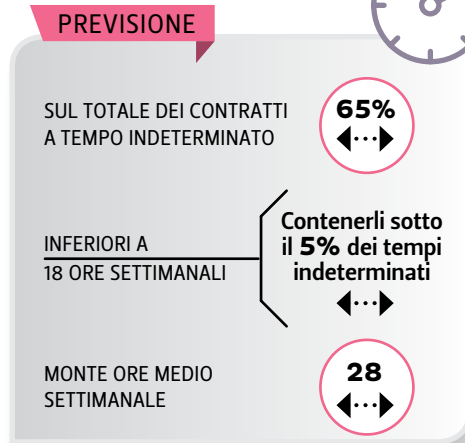
GARE D'APPALTO PREVISTE SUI SERVIZI IN GESTIONE

- Attività Socio educative e riabilitative per utenti in carico al SERT
- Attività abilitative, psico educative, riabilitative, assistenziali e di supervisione a favore di minori afferenti il Servizio Neuropsichiatria per l'Infanzia e l'Adolescenza (NPJA) del Dipartimento di Salute Mentale dell'AUSL di Bologna
- Attività abilitative e psico educative per utenti con disturbi dello spettro autistico per il Dipartimento di Salute Mentale e Dipendenze Patologiche dell'AUSL di Bologna
- Integrazione Scolastica nei comuni di Cento, Mirabello, Sant'Agostino, Vigarano Mainarda e Bondeno
- Sostegno Scolastico del Comune di Malalbergo
- Nidi d'Infanzia "Maria Trebbi" e "Tana dei Cuccioli" di San Lazzaro di Savena
- Servizi educativi e complementari per il funzionamento dei servizi educativi 0-3 anni del Comune di Cento
- Nido d'Infanzia "Franco Centro" e gestione del Centro Bambini/Genitori di Casalecchio di Reno
- Centro Infanzia e Nido "Scarabocchio" di Cento
- Servizi scolastici complementari del Comune di Cento

€ 2.936.735
FATTURATO

170
operatori

PART TIME



TURNOVER

minore del 13%

ASSENTEISMO
malattia e infortunio

5,5%
sulle ore lavorabili

OBIETTIVI

45 ore
pro capite
al 31/12

Almeno 16 ore
pro capite

FERIE RESIDUE

FORMAZIONE CONTINUA

AVVIO DI NUOVI PROGETTI

Accreditamento RSA "Gerosa Brichetto" - Presa in carico cronicità Regione Lombardia
Nell'ambito del percorso di riforma della presa in carico dei pazienti cronici della Regione Lombardia, accreditamento della RSA "Gerosa Brichetto" per il ruolo di soggetto gestore per le patologie di Medicina Interna, Cardiologia ed Endocrinologia.

Costituzione del Consorzio Scu.Ter - Scuola Territorio
Nove cooperative sociali operanti nel bolognese (CADIAl, Solco Insieme, Libertas Assistenza, Ida Poli, Seacoop, Csapsa, Csapsa 2, Open Group, Anastasis) con l'obiettivo di lavorare in modo congiunto nell'ambito dei Servizi Educativi (integrazione scolastica, tempo libero per disabili minori e adulti, centri socio-educativi, interventi territoriali, neuropsichiatria infantile ed autismo).

Costituzione Agenzia per il Lavoro - Rete ComeTe
Progetto volto a completare l'offerta del servizio delle cooperative aderenti alla Rete attraverso la costituzione di un consorzio per la ricerca e selezione di personale (assistenti familiari e baby sitter), garantendo competenza e formazione.

Progetto lavanderia con la cooperativa sociale Eta Beta
Si prevede il distacco sperimentale di due lavoratori part time con limitazioni funzionali per mantenerne il pieno livello occupazionale. L'attività è finalizzata al lavaggio delle divise degli operatori del SAD Bologna e provincia.



Al Tuo Fianco - progetto welfare aziendale Rete ComeTe ed Eudaimon

Sperimentazione di un servizio di supporto ai lavoratori di imprese a dimensione nazionale nella gestione delle situazioni di fragilità familiari (necessità socio-assistenziali personali e dei famigliari, bisogni educativi dei figli, disorientamento nella gestione di situazioni). L'offerta si declina cercando la risposta sul territorio dove è presente il bisogno attraverso collaborazioni con altri consorzi e reti di cooperative.

2 Partecipazione e sviluppo

GRUPPI DI LAVORO DEL CDA

In coerenza con quanto sollecitato da **Legacoop**, avviare dei gruppi di lavoro all'interno del Consiglio di Amministrazione per approfondire le tematiche legate alla governance.



ANDAMENTO ECONOMICO

RICAVI

PREVISIONI

COSTI

	RICAVI	PREVISIONI	COSTI
Area Educativa	€ 15.617.459 32,4%	↓	€ 14.183.894 ↑
Area Non Autosufficienza	€ 30.286.342 62,8%	↑	€ 27.925.499 ↓
Settore CADIAI Safe	€ 2.293.022 4,8%	↓	€ 2.059.321 ↓
TOTALE	€ 48.196.823 100%	↓	€ 44.168.714 ↓

SOCI

PREVISIONE

+3%



GRUPPI SOCI

Gruppo soci sulla partecipazione

- Consolidare l'attività del gruppo mantenendo almeno **due uscite annue** rivolte ai soci.
- Adesione alla rassegna **CIVICA** promossa da Libera Bologna.

Gruppo soci sulla sostenibilità ambientale

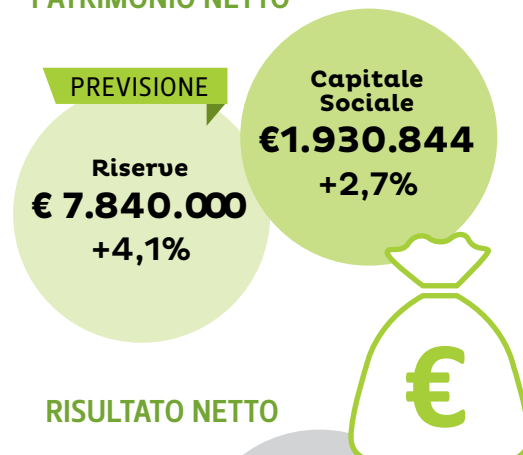
- Partecipazione ad eventi di carattere metropolitano o nazionale sulla sostenibilità ambientale come *Mi illumino di meno*, *Settimana europea della Riduzione dei Rifiuti* o altre manifestazioni.
- Partecipare ad uno/due laboratori organizzati dalla **cooperativa Eta Beta** sul tema del riciclo e del riuso dei materiali.

MARGINE DI CONTRIBUZIONE

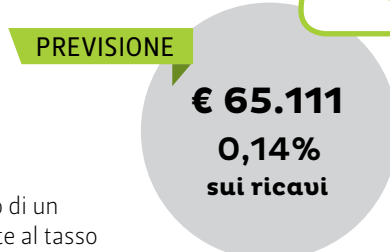
Indica quello che resta dei ricavi dopo aver sostenuto i costi diretti e di coordinamento (strettamente inerenti la produzione). È il risultato della gestione caratteristica di un'azienda e esprime la sua efficienza produttiva.

	PREVISIONI
Area Educativa	€ 1.055.328 6,7% ↓
Area Non Autosufficienza	€ 1.765.667 5,8% ↑
Settore CADIAI Safe	€ 161.483 7,0% ↓
AZIENDALE	€ 2.982.478 6,2% ↑

PATRIMONIO NETTO



RISULTATO NETTO



OBIETTIVI

DESTINAZIONE UTILI

- 1. Rivalutazione della quota sociale** nella misura massima consentita per legge (corrispondente all'indice ISTAT dell'inflazione).
- 2. Remunerazione della quota sociale:** riconoscimento di un tasso di interesse competitivo nei limiti di legge (corrispondente al tasso di interesse dei buoni postali fruttiferi, aumentato di 2,5 punti).

PREVISIONE

**5,9%
sui ricavi**

SPESE GENERALI

Le spese generali sono i costi sostenuti dall'azienda per le attività non direttamente produttive. La loro incidenza sui ricavi complessivi dà la misura del grado di efficienza della struttura amministrativa.

INDICE DI MUTUALITÀ PREVALENTE

Una cooperativa è a *mutualità prevalente* quando il valore del lavoro e dei servizi resi dai soci è superiore al 50% del valore complessivo. CADIAl, considerata a *mutualità prevalente* di diritto in quanto cooperativa sociale, lo è anche di fatto.

OBIETTIVI

**Costi del lavoro riferibili ai soci
65%**

INNOVAZIONE

Stringere un accordo di collaborazione con l'Istituto di Biorobotica della Scuola Superiore Sant'Anna di Pisa

L'obiettivo è esplorare ambiti comuni di collaborazione su progetti, nell'ottica del pieno sviluppo della persona con particolare riferimento ad anziani e disabili.

Progetto ICARO 2018

Promosso da Fondazione Golinelli in collaborazione con l'Università di Bologna per incentivare l'imprenditorialità di giovani studenti universitari. Alle sei imprese coinvolte è stato chiesto di formulare alcune "sfide" con cui i ragazzi possano misurarsi, sviluppando proposte e soluzioni

utili. CADIAl ha individuato due temi: l'innovazione nei servizi per l'infanzia; la comunicazione/promozione dei servizi nel territorio.

Clust.ER Health – Salute e Benessere

Avviare la procedura di adesione al Cluster promosso dalla Rete Alta Tecnologia della Regione Emilia Romagna, dedicato all'innovazione nel campo della promozione della salute e del benessere, che riunisce università, centri di ricerca, enti di formazione e imprese intorno all'obiettivo di realizzare sinergie ed attivare reti e collegamenti con altre aggregazioni pubblico-private attive nei medesimi ambiti a livello nazionale ed europeo.

PIANO STRATEGICO 2018/2020

Nel 2018 è previsto l'avvio delle seguenti azioni.

Azione 2: responsabilizzare i coordinatori su monitoraggio e controllo indicatori di risultato.

Azione 3: pianificazione e informatizzazione dei processi di gestione integrata del personale e delle prestazioni.

Azione 4: costruzione e coordinamento della rete di promozione e vendita anche attraverso figure dedicate sui territori.

Azione 9: elaborazione di modelli di coinvolgimento dei destinatari dei servizi.

Azione 12: implementazione di nuovi assetti organizzativi in aree produttive e servizi di staff.

Azione 14: attività strutturate di valutazione del personale e individuazione di talenti.

Azione 15: sviluppo di nuove formule contrattuali e sistemi incentivanti.



3 Qualità

MOMENTI PUBBLICI

1. Presentazione del **Consorzio Scu.Ter.**
2. Decennale Nido d'Infanzia "Pollicino".
3. Seminario ad invito sugli esiti del **Progetto RISC.**
4. Festa di fine lavori Casa Residenza "Sandro Pertini".
5. Festa di fine lavori **Appartamento via Ferrara.**
6. Seminario dell'**Area Educativa.**



OBIETTIVI

1. Realizzare una **carta dei servizi** facilitata per i **disabili**.
In tema di **privacy**: portare a compimento il percorso di **adeguamento rispetto alla normativa europea**; individuare la figura del **Data Protection Officer (DPO)**; svolgere una formazione rivolta ai livelli di coordinamento.
2. Realizzare un **corso sulla responsabilità sociale** rivolto a tutti i lavoratori in modalità on line.

OBIETTIVI

**È previsto
1 Quaderno
sull'assistenza
domiciliare.**

QUADERNI CADIAl

4 Utilità sociale



PROGETTI
INTERNAZIONALI

☆☆☆☆
SODDISFAZIONE
DEGLI UTENTI

OBIETTIVI

Somministrare un questionario nei **nidi, nelle scuole d'infanzia** e ai frequentanti i corsi del **settore CADIAI Safe**.

I **servizi ai disabili e agli anziani** saranno oggetto dell'indagine biennale curata dall'Azienda USL.



1. Proseguirà il progetto **Organizaciones de la Sociedad Civil y Autoridades Locales** che ha lo scopo di cooperare con l'autorità locale di Cuba, per proporre un modello di gestione sostenibile rispetto all'integrazione degli anziani e dei giovani disabili all'interno della società. Una delegazione di professionisti cubani verrà a Bologna in visita ai nostri servizi.
2. Prenderà avvio il progetto europeo **Tracks** in collaborazione con le università di Bologna, Cracovia e Gand, con la finalità di esplorare quali aspetti delle pratiche educative quotidiane nei servizi all'infanzia contribuiscono a contrastare le disuguaglianze nei processi di apprendimento dei bambini. I nostri servizi saranno coinvolti in attività formative e di ricerca/azione che prevedono anche l'utilizzo del videocoaching.

ATTIVITÀ CON ENTI
E ASSOCIAZIONI
CUI CADIAI ADERISCE

Collaborare all'organizzazione delle iniziative in occasione di **"CIVICA"**, il cartellone di eventi per sensibilizzare la cittadinanza ai temi della legalità e della lotta alle mafie.

Stringere un patto di collaborazione con una cooperativa di **Libera Terra**.

ALTRE INIZIATIVE
DI RESPONSABILITÀ SOCIALE

Co-ops for 2030

CADIAI ha aderito alla piattaforma Co-ops for 2030 promossa dall'Alleanza Internazionale delle Cooperative per far emergere il contributo della cooperazione al raggiungimento degli Obiettivi di Sviluppo Sostenibile (Sustainable Development Goals–SDGs) indicati dall'ONU. La Cooperativa, fra i 17 obiettivi indicati dall'ONU, ne ha individuati 4 su cui ritiene di poter incidere con azioni concrete:

Goal 3: Assicurare la salute e il benessere per tutti e per tutte le età.

Goal 4: Assicurare un'istruzione di qualità, equa ed inclusiva, e promuovere opportunità di apprendimento permanente per tutti.

Goal 5: raggiungere l'uguaglianza di genere e l'empowerment (maggiore forza, autostima e consapevolezza) di tutte le donne e le ragazze.

Goal 8: Incentivare una crescita economica duratura, inclusiva e sostenibile, un'occupazione piena e produttiva ed un lavoro dignitoso per tutti.

5 Pari opportunità

Obiettivi principali del Comitato Politiche di Pari Opportunità, Conciliazione e Welfare Aziendale:

Ricerca e proporre **nuove azioni di welfare aziendale** rivolte a soci e lavoratori.

1

2

Realizzare una brochure che raccolga tutte le azioni di welfare aziendale, così da orientare i soci e i dipendenti rispetto alle opportunità in essere.

